

# Visio: Pieksämäen museo

Pieksämäen kuvataideseura ry, Riitta Huttunen 1/ 2025

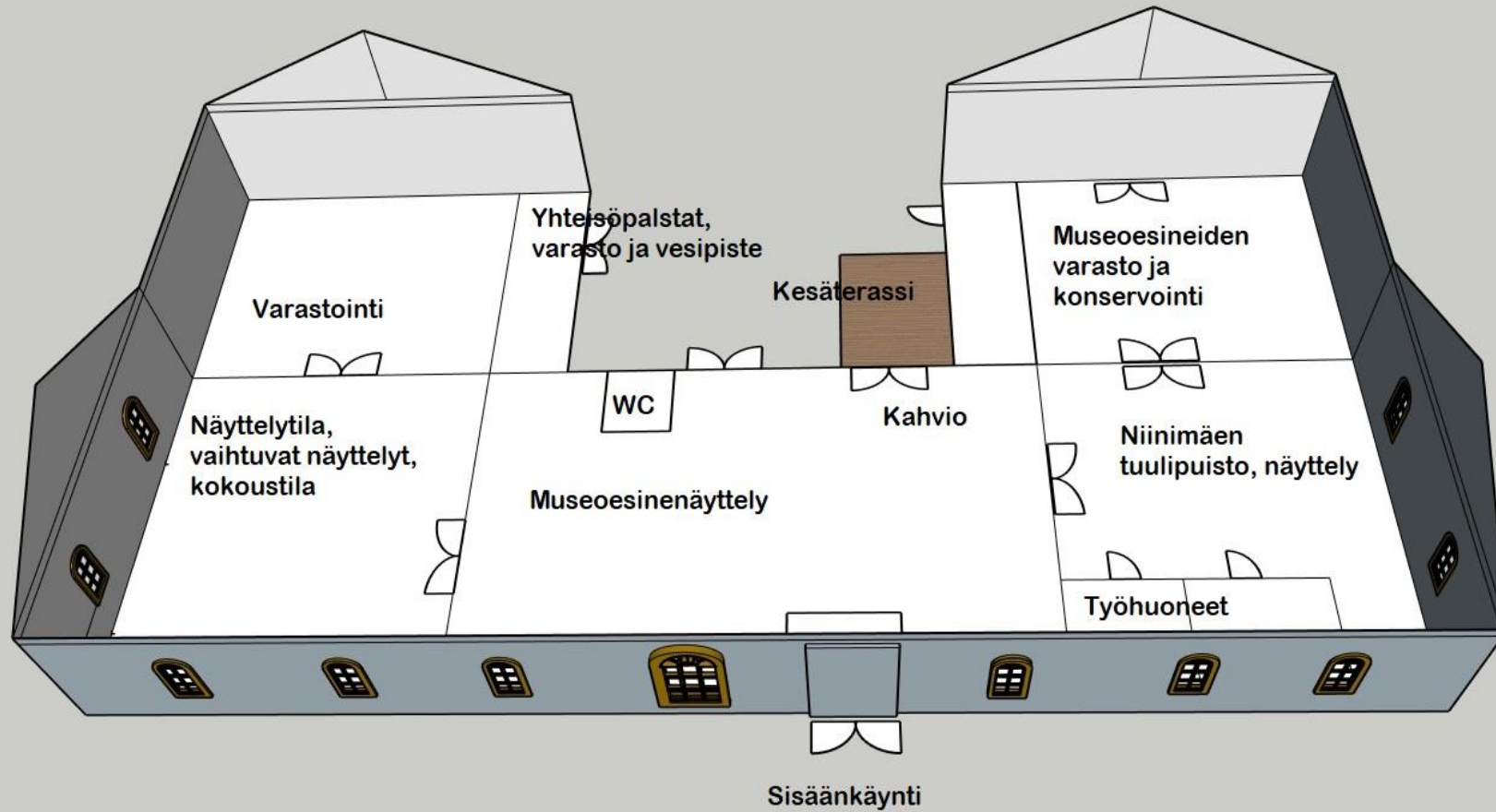


# Pieksämäen museo

# Visio

- Pieksämäen museo toimii paikallisena kulttuuriperinnön keskuksena, joka yhdistää alueen historian ja nykyaikaiset kestävä kehityksen tavoitteet, luoden elämyksiä ja tietoa kaikenikäisille. Museo tarjoaa pysyviä ja vaihtuvia näyttelyitä, koulutusta sekä yhteisöllisiä tapahtumia, jotka vahvistavat alueen kulttuuri-identiteettiä ja houkuttelevat sekä paikallisia että vierailijoita. Museon vaihtuvissa näyttelyissä voidaan esitellä myös taideteoksia Pieksämäen kaupungin kokoelmista, jotka nyt ovat varastoituna.
- Museoesineiden esillepano vahvistaa alueen kulttuuriperinnön ja paikallishistorian arvostusta. Pieksämäen museo täydentää kaupungin kulttuuritarjontaa tarjoamalla paikallisesti ainutlaatuisia näkökulmia historiaan ja kulttuuriperintöön.
- Museo kunnioittaa Pieksämäen historiaa ja perinteitä, mutta katsoo tulevaisuuteen tarjoamalla tilaa innovatiivisille projekteille, kuten puhtaan energian ratkaisujen esittelylle ja kulttuuriperinnön elävöittämiselle. Näin museo edistää Pieksämäen asemaa kulttuurisesti merkittävänä kaupunkina Etelä-Savossa ja koko Itä-Suomessa.
- Elonkorjuutapahtumat, koulutustilaisuudet ja Iso-Pappilan residenssitoiminta tukevat museon roolia paikallisena kulttuurin ja yhteisön keskuksena.

# Pieksämäen museo, suunnitelma tilojen käytöstä Moision kavinavetassa



Pysyvä näyttely Pieksämäen museon  
museoesineitä varten

Pysyvä näyttely “Niinimäen  
tuulipuisto”

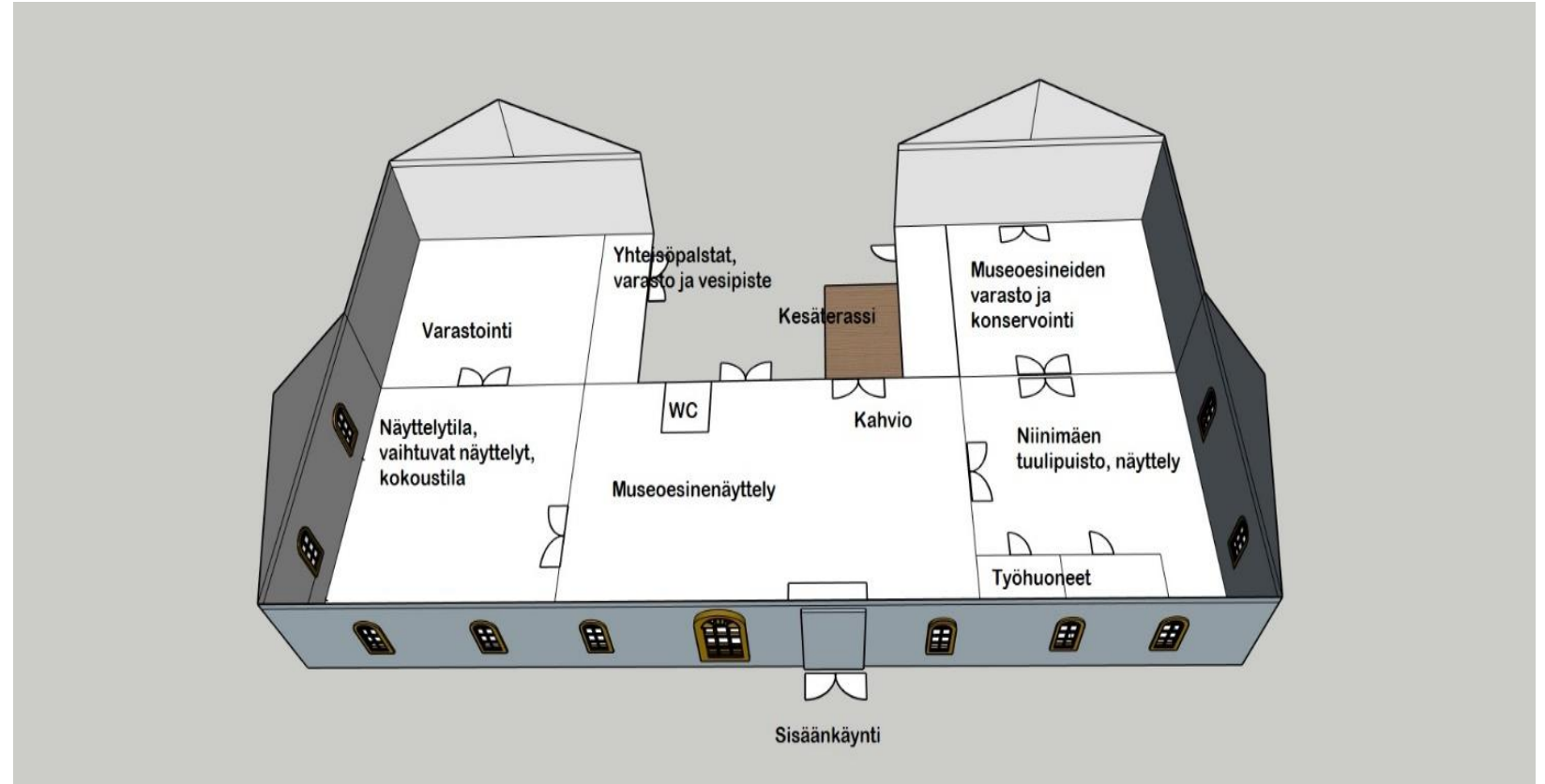
Näyttelytilat, joissa vaihtuvia  
näyttelyitä esim. teoksia Pieksämäen  
kaupungin kokoelmista ja  
residenssitaiteilijoiden näyttelyt

Koulutus- ja kokoustilat museon  
käyttöön ja vuokrattavissa  
yleisötapahtumiin

Kahvila ja kesäterassi

Yhteisöpuutarha pihapiirissä

Yhteisöpuutarhan työvälinevarasto ja  
sosiaaliset tilat





## Museon historia ja tausta

- Pieksämäen museo on ollut olemassa jo vuodesta 1952 ja yleisölle se oli esillä vuodesta 1955 alkaen.
- Museo oli nykyisen Järjestötalon, silloisen Paloaseman piharakennuksessa toimineen kirjastotalon ullakkokerroksessa vuoteen 1985 saakka.
- Viime vuosikymmenet museotavarat ovat olleet esillä Iso-Pappilan vintissä kesäaikana sekä pienimuotoisena esinenäyttelynä kulttuurikeskus Poleenin kellarikerroksessa. Pieksämäen museon toiminta päätettiin aloittaa myös siksi, että Iso- Pappila on tullut yhdistystoiminnan ja taiteilijaresidenssin käyttöön.

Moision kivinavetta lahjoitettiin Pieksämäen kaupungille Elsa ja Sakari Sarkkaman toimesta museokäyttöön vuonna 1983.

Samassa yhteydessä he lahjoittivat myös 100 000mk museon toteuttamista. Lahjakirjan ehtojen mukaan Pieksämäen kaupunki sitoutui käyttämään navettaa museoksi sekä museotoimintaan liittyviin perinnetutkimuksiin ja samalla kaupunki sitoutui kunnostamaan navetan.

Kivinavetta on rakennettu vuonna 1863



## Pysyvän näyttelyn teemat ja erityispiirteet

- Suurin osa museota on museoesineiden näyttelytiloina ja lisäksi museossa on tiloja lahjoituksena tulevien esineiden varastointiin sekä huoneet esineiden konservointia varten.
- Pysyvänä näyttelynä museossa on lisäksi Niinimäen tuulipuiston toteutukseen ja toimintaan liittyvä näyttely.
- Näyttely kertoo tuulivoiman merkityksestä Pieksämäen historiassa ja tulevaisuudessa sekä energian ekologisesta roolista. Niinimäen tuulipuisto on Pieksämäen historian suurin yksittäinen investointi sekä Itä-Suomen suurin tuulivoimapuisto.
- Museossa on näyttelytilat vaihtuvia näyttelyitä varten esim. residenssitaiteilijoiden näyttelyt sekä näyttelyt yhteistyönä paikallisten ja kansainvälisten toimijoiden kanssa.



# Yhteistyö ja yhteisöllisyys

Pihapiirissä on yhteisöviljelyä varten palstoja, joka toiminta jatkuu edelleen. Viljelytoimintaan liittyen järjestetään museon tiloissa koulutus- ja esitelmätilaisuuksia liittyen palstaviljelyyn ja ekologiseen elämäntapaan sekä puhtaaseen energiaan.

Elonkorjuutapahtuma, joka aiemmin oli syksyinen kohokohta kulttuuritalo Kanttilan pihalla, toteutuu nyt Pieksämäen museon pihapiirissä.

Yhteisöpuutarha ja koulutustoiminta lisäävät museon monipuolisuutta ja yhteisöllistä arvoa.

Pieksämäen museo toimii esteettömänä tutustumiskohteena.

Museo tarjoaa myös digitaalista sisältöä, kuten virtuaalinäyttelyitä, jotta saavutetaan laajempi yleisö ja ekologiset tavoitteet toiminnassa. Museon digitaalinen esittely toteutettiin museon verkkosivulle.



## LIITE:

# Pieksämäen museo, mahdollinen hankkeen rahoitus

- Etelä - Savon maakuntaliitto, EU- avustus
- ELY- keskus , avustus energiataloudellisten ratkaisujen toteuttamiseen museon rakennuksen suunnittelussa
- Itä-Suomen suurimman tuulipuiston , Niinimäen tuulivoimalahankkeen, toiminnan esittely, tuulipuiston toteuksessa toimineet yritykset sekä sen tulevat omistajat
- Museoviraston mahdolliset avustukset kotiseutumuseotoimintaan
- **Toiminnan tuotot:**
- pääsymaksut kesäaikana
- vuokratulot kokoustiloista ja näyttelytiloista
- tuotemyynti
- **Toiminnan kustannukset:**
- museokoulutettu työntekijä (edellytys Museoviraston avustuksille)
- toimistos sihteeri (osa-aikainen)
- Museotyöntekijä (osa-aikainen)
- kiinteistön ylläpitokustannukset